

KEO DÁN GẠCH CAO CẤP GỐC XI MĂNG

KELAS



TAH-1 / C1TE TAH-2 / C2TE TAH-3 / C2TES1

LỢI ÍCH SỬ DỤNG

- Độ bám dính cao do có các chất phụ gia Polime đặc biệt.
- Sản xuất công nghiệp nên chất lượng luôn ổn định.
- Dễ thi công, năng suất lao động tăng rõ rệt, góp phần rút ngắn thời gian thi công.
- Có khả năng chịu sự biến dạng do sự rung động và dẫn nở nhiệt của lớp nền và gạch ốp lát.
- Tạo liên kết chắc chắn không bị co giãn, rạn nứt, vật liệu ốp lát không bị bong rộp theo thời gian.
- Có khả năng chống thấm tốt, không bị hiện tượng thải vôi của xi măng khi ốp lát ngoài trời.
- Bền với môi trường và kháng kiềm tốt.

CÁC TÍNH CHẤT KỸ THUẬT

Keo dán gạch cao cấp gốc xi măng KELAS phù hợp với Tiêu chuẩn Việt Nam TCVN 7899-1:2008 cụ thể như sau:

MÔ TẢ SẢN PHẨM

Keo dán đá, gạch gốc xi măng có dạng bột được sản xuất tại nhà máy. KELAS là tổ hợp giữa xi măng Pooc lăng cao cấp, cấp liệu cát, các phụ gia Polime tạo nên khả năng bám dính cao và ổn định khi dán. KELAS có tỷ trọng thể tích: 1.340 - 1.420 kg/m³.

- KELAS TAH-1: Loại C1TE - keo dùng để lát nền.
- KELAS TAH-2: Loại C2TE - keo dùng để ốp tường.
- KELAS TAH-3: Loại C2TES1 - keo đàn hồi cao, dùng để ốp lát gạch, đá kích thước lớn.

ỨNG DỤNG

- Dùng để thi công ốp lát các loại đá, gạch (Ceramic, Mosaic, Granite, Marble...) lên nền, lên tường, bề mặt phẳng đứng khu vực trong nhà, ngoài trời và hồ bơi.
- Sử dụng lên trên các bề mặt tường có lớp vữa xi măng thông thường có mác cao hơn 75, bề mặt bê tông, bề mặt chất liệu thạch cao.
- Sử dụng để lên kết các loại vật liệu có thành phần cốt liệu là sỏi đá, sỏi thủy tinh, porcelain...
- Keo dán đá, gạch KELAS có các cấp độ bám và ứng dụng như sau:
 - + KELAS TAH-1: Loại C1 - dùng để lát nền cho mọi loại đá, gạch cho mọi kích thước
 - + KELAS TAH-2: Loại C2 - loại có độ bám dính cao dùng để ốp các loại đá, gạch lên tường và lên bề mặt phẳng đứng.
 - + KELAS TAH-3: Loại C2TE S1 chuyên dùng để ốp lát những loại gạch kích thước lớn và độ hút nước thấp như đá, gạch granite lên bề mặt tường và nền bê tông hoặc có lớp vữa xi măng tại những nơi có điều kiện khắc nghiệt (sự thay đổi nhiệt độ lớn và chịu sự rung động)
- Ngoài ra KELAS TAH-3 còn để xử lý các mối ghép của các tấm panel acotec, GFRC...

CÁC CHỈ TIÊU KỸ THUẬT		GIÁ TRỊ KELAS TAH1 / C1TE	GIÁ TRỊ KELAS TAH2 / C2TE	GIÁ TRỊ KELAS TAH3 / C2TES1
1	Cường độ bám dính khi kéo sau 28 ngày ở ĐKC	≥ 0.5 MPa	≥ 1.0 MPa	≥ 1.0 MPa
2	Cường độ bám dính khi kéo sau khi ngâm nước	≥ 0.5 MPa	≥ 1.0 MPa	≥ 1.0 MPa
3	Cường độ bám dính khi kéo sau khi lão hóa nhiệt	≥ 0.5 MPa	≥ 1.0 MPa	≥ 1.0 MPa
4	Thời gian mở	≥ 30 phút	≥ 30 phút	≥ 30 phút
5	Độ trượt	≤ 0.5 mm	≤ 0.5 mm	≤ 0.5 mm
6	Khả năng chịu sự biến dạng ngang S ₁	-	-	2.5 ≤ S ₁ ≤ 5.5 mm



CÔNG TY TNHH VẬT LIỆU XÂY DỰNG MỚI TENZI

Văn phòng: 292/34/12 Bình Lợi, Phường 13, Q. Bình Thạnh, TP. Hồ Chí Minh.
Nhà máy: Hẻm 716, Bùi Văn Hòa, P. Long Bình Tân, TP. Biên Hòa, Đồng Nai
Điện thoại: (028) 6258 1159. Fax: (028) 6258 1179
Email: contact@tenzi.com.vn. Website: www.tenzi.com.vn.
Hotline: 0903420212

HƯỚNG DẪN SỬ DỤNG

Dụng cụ: Xô hoặc thùng trộn, can đong nước, máy trộn cầm tay, các loại bàn bả răng cưa, bay, búa cao su, ron chữ thập, găng tay, kính bảo hộ...



Chuẩn bị bề mặt: Bề mặt sử dụng đạt mác 75 trở lên, vệ sinh bề mặt nền - tường sạch sẽ, không dính bụi bẩn, dầu mỡ và các tạp chất khác... Loại bỏ các ba vế bê tông và vữa trên bề mặt nền - tường, bề mặt phải được làm ẩm nhưng không bị đọng nước.

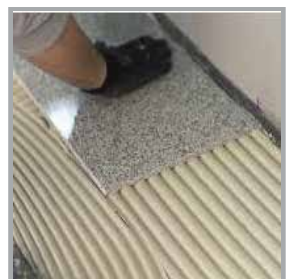
Trộn keo: Đổ 5,0 - 5,5 lít nước sạch vào thùng trộn, cho từ từ 1 bao keo 25 kg vào thùng trộn. Dùng máy trộn chuyên dụng trộn 5 - 7 phút để đạt được hỗn hợp keo đồng nhất và dẻo. Để hỗn hợp keo từ 2 - 3 phút cho các phụ gia trong keo phát huy tác dụng rồi trộn lại 1 - 2 phút nữa trước khi sử dụng. Trong điều kiện nhiệt độ và độ ẩm bình thường, thời gian sử dụng keo là 60 phút (thời gian sử dụng sẽ giảm nếu trời nắng to, gió hanh hoặc bề mặt có độ hút nước lớn).

Trải vữa: Để đạt được độ bám dính tốt nhất, đầu tiên dùng cạnh thẳng của bàn bả răng cưa trải một lớp vữa mỏng, có độ dày 3 – 4 mm, lên bề mặt thi công, sau đó dùng cạnh răng cưa kéo nghiêng 45° trên bề mặt lớp keo để tạo rãnh và tạo độ dày đồng đều và thích hợp với viên gạch cần ốp lát.

Dán gạch: Làm ẩm gạch trước khi dán, nếu mặt sau của gạch quá bẩn thì rửa bằng nước sạch trước khi dán. Ngay sau khi trải keo và tạo rãnh như đã nói ở trên, sau đó nhanh chóng đặt viên gạch nghiêng góc 30° vào vị trí cần dán và ấn nhẹ. Dùng búa cao su gõ đều xung quanh để đảm bảo vữa phủ đều trên bề mặt sau của viên gạch. Có thể điều chỉnh vị trí của viên gạch đã dán trong vòng 15 phút sau khi dán.

Chú ý: Trong quá trình ốp lát đá, gạch lưu ý không nên để lớp keo đã trát lên bề mặt thi công trong thời gian quá lâu để bị tạo màng làm ảnh hưởng đến khả năng bám dính của keo. Nếu lớp keo bị tạo màng, dùng bay răng cưa kéo lại theo cách kể trên. Không được dùng nước làm ẩm keo vì sẽ làm mất khả năng bám dính của keo. Đá, gạch sau khi dán không được để nước mưa hoặc nước chảy tác động vào trong khoảng 8 - 10 giờ và nên được bảo vệ khỏi sương gió và nắng to trong khoảng 24 giờ sau khi thi công.

Thời gian cho phép sử dụng đối với nền và lưu thông nhẹ là 24 giờ sau khi thi công dán gạch và thời gian cho phép hoàn toàn sử dụng sau 48 giờ.



ĐỊNH MỨC SỬ DỤNG

Định mức KELAS khoảng 1.8 kg/m²/mm

ĐÓNG BAO

Bao 25 kg

THỜI HẠN SỬ DỤNG & BẢO QUẢN

12 tháng kể từ ngày sản xuất với điều kiện: bảo quản nơi khô ráo, thoáng mát, cách nền cách tường 20 cm. Bao còn kín nguyên vẹn và không chùng quá 10 bao.

AN TOÀN VÀ SỨC KHỎE LAO ĐỘNG

KELAS có chứa xi măng nên có thể gây kích ứng khi tiếp xúc với cơ thể, nên sử dụng găng tay và kính bảo hộ khi thi công. Tham khảo thêm các tài liệu về an toàn lao động.

KEO DÁN GẠCH
CAO CẤP GÓC XI MĂNG

KELAS